

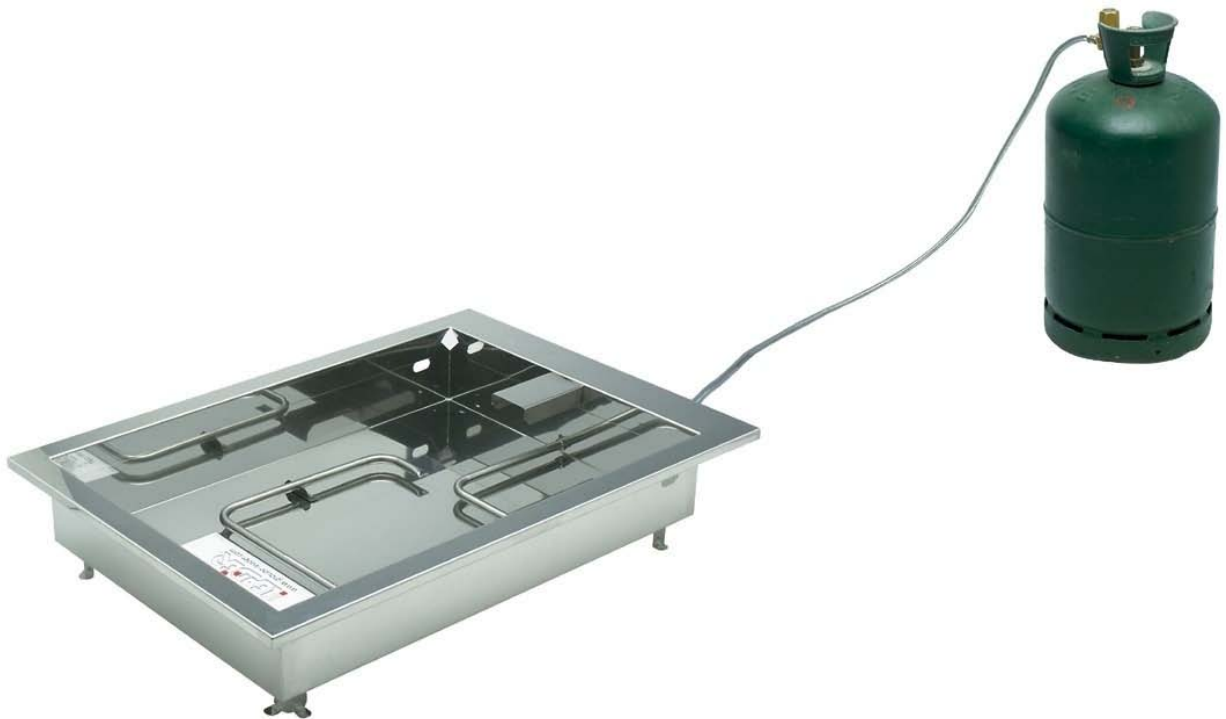


# Aeros

## Ökologisches Feuerlösch-Übungsgerät

---

### BEDIENUNGSANLEITUNG





Bei Fragen oder Störungen wählen Sie bitte folgende Rufnummer :

**Leader GmbH Kundendienst**

+49 (0) 6893/8007-11

**BA AEROS V210710**

Die gelieferte Ware bleibt bis zu vollständigen Erfüllung unserer Kaufpreiszahlungsansprüche aus der Geschäftsbeziehung unser Eigentum.  
Konstruktionsänderungen, die dem Fortschritt dienen, bleiben ausdrücklich vorbehalten.

# INHALT

1. TECHNISCHE DATEN	4
1.1 Brandbecken	4
Stromversorgung	
Gasversorgung	
Gasanzünder	
Gewicht	
Abmessungen	
Material	
1.2 Ladegerät	5
1.3 Gasversorgung:	5
1.4 Fernsteuerung	5
Gehäuse	
Elektrokabel	
1.5 Garantie	5
2. AUFBAU	6
Brandbecken	6
Druckminderventil	7
3. BEDIENUNGSANLEITUNG	8
4. ABBAU UND REINIGUNG	11
5. AUFLADEN DER BATTERIE	12
6. WARTUNG UND REPARATUR	13

## BA AEROS V210710

Die gelieferte Ware bleibt bis zu vollständigen Erfüllung unserer Kaufpreiszahlungsansprüche aus der Geschäftsbeziehung unser Eigentum. Konstruktionsänderungen, die dem Fortschritt dienen, bleiben ausdrücklich vorbehalten.

# 1. TECHNISCHE DATEN

## 1.1 Brandbecken:

### ▪ **Stromversorgung:**

Wiederaufladbare Batterie: 1,2 Ampere

Nennspannung: 12 Volt Gleichstrom

Nennleistung: 12 Watt

### ▪ **Gasversorgung:**

Elektroventil 0,4 - 12 bar, aus Messing

Durchfluss: 16 kg/h

Spannung: 12 Volt Gleichstrom

Leistung: 8 Watt

### ▪ **Gasanzünder:**

Betriebsspannung: 12 Volt Gleichstrom; 0,1 Ampere

Ausgangsspannung: 15 kV min.

Frequenz: 8 Hz

Betriebstemperatur: -20°C bis 70°C

Kerze: 93 mm; Elektrodenabstand: 3 mm.

### ▪ **Gewicht:** 19,5 kg

### ▪ **Abmessungen:**

L 115 x B 70 x H 18 cm

Wasserkapazität: 80 Liter

Brandfläche: 0,50 m<sup>2</sup>

### ▪ **Material:**

Edelstahl 304 L

#### **BA AEROS V210710**

Die gelieferte Ware bleibt bis zu vollständigen Erfüllung unserer Kaufpreiszahlungsansprüche aus der Geschäftsbeziehung unser Eigentum.  
Konstruktionsänderungen, die dem Fortschritt dienen, bleiben ausdrücklich vorbehalten.

## 1.2 Ladegerät :

Netzteil: 220 V, Frequenz 50 Hz

Ladezeit: 20 Stunden (bei vollkommen entladener Batterie)

Betriebstemperatur: -10°C bis 70°C

Lesen Sie die Herstellerangaben.

## 1.3 Gasversorgung:

Eine 13 kg schwere Industrie-Propangasflaschen ohne Durchflussbegrenzer.

Propan: Siedetemperatur -44°C. Selbstentzündungs-Temperatur 535°C.

Flammentemperatur: maximal 1920°C.

Druckminderventil regelbar.

Gasleitung EN559.

Gasleitung maximal 5 Jahre verwendbar.

## 1.4 Fernsteuerung

### ▪ Gehäuse

Spritzwasserdicht

Mechanischer Schutz gegen unbeabsichtigte Inbetriebnahme.

### ▪ Elektrokabel

Länge: 6 Meter

Brandverhalten: entspricht Norm CEI 331

Betriebstemperatur: -50°C bis 180°C

Spitzenbetriebstemperatur: 250°C

## 1.5 Garantie

2 Jahre auf Teile und Arbeitsleistung.

Jedes Gerät wird vor Verlassen des Werks geprüft und erhält eine Seriennummer, die die Rückverfolgbarkeit gewährleistet.

**Die Herstellergarantie erlischt, wenn das Gerät zu einem anderen Zweck als dem Auswechseln der Batterie oder der Sicherung auseinander gebaut wird.**

### BA AEROS V210710

Die gelieferte Ware bleibt bis zu vollständigen Erfüllung unserer Kaufpreiszahlungsansprüche aus der Geschäftsbeziehung unser Eigentum. Konstruktionsänderungen, die dem Fortschritt dienen, bleiben ausdrücklich vorbehalten.

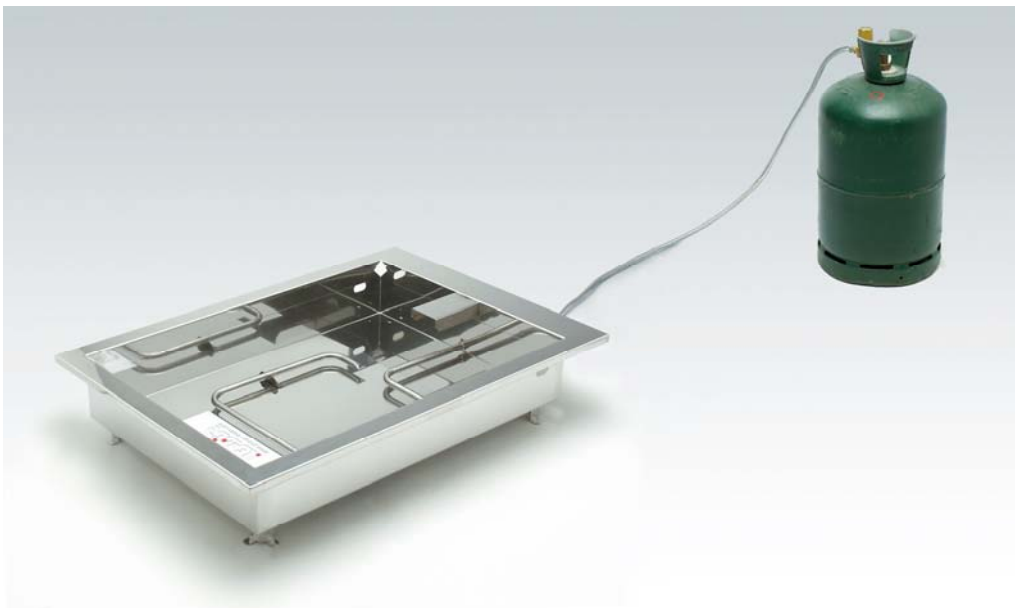
## 2. AUFBAU



### **ACHTUNG:**

**Das Gerät darf nur im Freien eingesetzt werden.**

### **Das Brandbecken**



- Stellen Sie das Brandbecken auf einer ebenen Fläche auf, damit sich das Wasser gleichmäßig verteilen kann.

Achten Sie bei der Aufstellung darauf, dass das Kabel der Fernsteuerung und die Gasleitung in entgegengesetzter Windrichtung liegen.

### **BA AEROS V210710**

Die gelieferte Ware bleibt bis zu vollständigen Erfüllung unserer Kaufpreiszahlungsansprüche aus der Geschäftsbeziehung unser Eigentum.  
Konstruktionsänderungen, die dem Fortschritt dienen, bleiben ausdrücklich vorbehalten.

## Das Druckminderventil

Stellen Sie die Gasflasche in ausreichender Entfernung zum Brandbecken auf; nutzen Sie hierzu die gesamte Länge des ungekrümmten Schlauchs aus.

Schrauben Sie das Druckminderventil auf die Flasche auf.



- Öffnen Sie das Gasflaschenventil vollständig.



### **ACHTUNG:**

**Benutzen Sie den Aeros nicht, solange die Gasflasche geschlossen ist.**

## **BITTE RAUCHEN SIE NICHT WÄHREND DER BEDIENUNG DES GERÄTS**

Verwenden Sie 13 kg-Industrie-Propangasflaschen.

Es besteht die Möglichkeit, 30 kg- oder 35 kg-Propangasflaschen anzuschließen.



### **ACHTUNG:**

**Das Aeros-Gerät kann nur mit Gas in Gasphase betrieben werden. Die angeschlossenen Gasflaschen müssen immer aufrecht stehen; sollten die Flaschen liegen, arbeitet der Aeros in flüssiger Phase, was dem gesamten Gaskreislauf erheblich schaden würde.**

### **BA AEROS V210710**

Die gelieferte Ware bleibt bis zu vollständigen Erfüllung unserer Kaufpreiszahlungsansprüche aus der Geschäftsbeziehung unser Eigentum.  
Konstruktionsänderungen, die dem Fortschritt dienen, bleiben ausdrücklich vorbehalten.

### 3. BEDIENUNGSANLEITUNG



Drücken Sie den Knopf der Fernsteuerung, um das Brandbecken zu entzünden. Wenn Sie den Knopf loslassen, erlischt das Feuer.

Schauen Sie immer auf das Brandbecken und die Personen, die sich um das Brandbecken herum aufhalten, wenn Sie die Fernsteuerung bedienen.

Die Fernsteuerung ist mit einer Sicherheitsvorrichtung versehen: Der Knopf kann nur mit entsprechender Absicht ausgelöst werden, ist also gegen unbeabsichtigtes Auslösen bei einem Aufprall oder beim Hinfallen geschützt.



**ACHTUNG:**

**Der Übungsleiter muss die Fernsteuerung immer in der Hand behalten und sich in der Nähe der Gasflasche aufhalten, damit er im Notfall die Gasflasche zu machen kann.**

**Sollte sich der Übungsleiter von der Gasflasche entfernen, muss er eine andere Person damit beauftragen, im Notfall das Gas zuzudrehen .**

**Benutzen Sie den Aeros  
nie ohne Wasser!**

**BA AEROS V210710**

Die gelieferte Ware bleibt bis zu vollständigen Erfüllung unserer Kaufpreiszahlungsansprüche aus der Geschäftsbeziehung unser Eigentum.  
Konstruktionsänderungen, die dem Fortschritt dienen, bleiben ausdrücklich vorbehalten.





- Der **Aeros** ist für alle Feuerlöschgeräte geeignet.

*Bei der Verwendung von Schaum-Feuerlöschern ist auf Folgendes zu achten: Der Schaum verdrängt das Gas, und es besteht die Gefahr, dass es sich außerhalb des Beckens entzündet.*

Möglicherweise gelingt es dem Schulungsteilnehmer, insbesondere mit einem Pulver-Feuerlöschgerät, die Flammen unter Kontrolle zu bringen. Lassen Sie in diesem Fall den Knopf der Fernsteuerung los. Der Schüler wird den Eindruck haben, das Feuer selbst gelöscht zu haben.



### **ACHTUNG:**

**Falls sich das Brandbecken nicht entzündet, lassen Sie bitte den Knopf der Fernsteuerung los. Auf diese Weise können Sie eine Ausbreitung des nicht entzündeten Gases und dessen Entzündung außerhalb des Brandbeckens verhindern.**

Warten Sie einige Sekunden, bevor sie das Feuer nach einer Übung erneut anzünden, damit das Gas aus dem Zentralabzug entweichen kann.

#### **BA AEROS V210710**

Die gelieferte Ware bleibt bis zu vollständigen Erfüllung unserer Kaufpreiszahlungsansprüche aus der Geschäftsbeziehung unser Eigentum. Konstruktionsänderungen, die dem Fortschritt dienen, bleiben ausdrücklich vorbehalten.



- Regulieren Sie den Gasdurchfluss, um die gewünschte Flammenhöhe zu erreichen.

Durch Drehen nach unten (zuschrauben) erhöhen Sie die Durchflussmenge. Durch Drehen nach oben (aufschrauben) verringern Sie die Durchflussmenge.



#### **BA AEROS V210710**

Die gelieferte Ware bleibt bis zu vollständigen Erfüllung unserer Kaufpreiszahlungsansprüche aus der Geschäftsbeziehung unser Eigentum.  
Konstruktionsänderungen, die dem Fortschritt dienen, bleiben ausdrücklich vorbehalten.

## 4. ABBAU UND REINIGUNG

Drehen Sie die Gasflasche zu, das Druckminderventil bleibt geöffnet und drücken Sie die Fernsteuerung, um das Gas zu entleeren. Achtung, das Feuer im Becken wird entfacht, erlischt jedoch schnell wieder.

Ziehen Sie den Druckminderer aus der Gasflasche ab.

Ziehen Sie die Fernsteuerung aus dem Stecker ab.

Kippen Sie das Brandbecken zur Seite, damit das Wasser auslaufen kann.

Wickeln Sie das Kabel der Fernsteuerung und den Gasschlauch um die Füße unterhalb des Brandbeckens.



### **VORSICHT!**

**Heiße Teile! Der gesamte obere Bereich des Brandbeckens ist nach Gebrauch sehr heiß.  
Bevor Sie das Brandbecken berühren, sollten Sie es zum Abkühlen mit Wasser abspülen.  
Tragen Sie hierbei Handschuhe.**

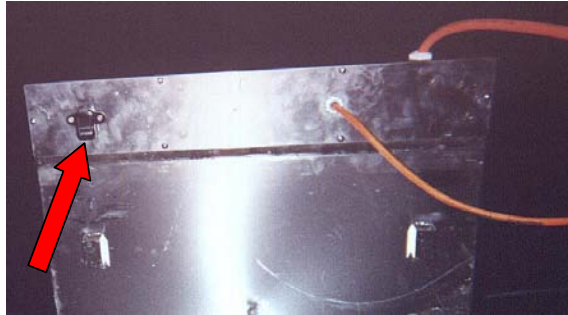
Spülen Sie das Becken mit reichlich Wasser aus, um Pulverreste oder anderen Feuerlöschmittels zu entfernen.

Zur Entfernung von Ruß empfehlen wir eine Reinigung des Beckens mit **Pyroclean** ; tragen Sie das Mittel mit einem feuchten Schwamm auf, spülen Sie es anschließend mit reichlich Wasser ab und reiben Sie das Becken dann mit einem weichen Tuch trocken.

### **BA AEROS V210710**

Die gelieferte Ware bleibt bis zu vollständigen Erfüllung unserer Kaufpreiszahlungsansprüche aus der Geschäftsbeziehung unser Eigentum.  
Konstruktionsänderungen, die dem Fortschritt dienen, bleiben ausdrücklich vorbehalten.

## 5. AUFLADEN DER BATTERIE



Schließen Sie den Stecker des Ladegeräts an das Becken an.

Schließen Sie nun das Ladegerät an das Netzteil an.

Bei leerer Batterie oder erstmaligem Laden beträgt die Ladezeit etwa 20 Stunden.

Lesen Sie hierzu bitte auch die Herstellerangaben.

### **BA AEROS V210710**

Die gelieferte Ware bleibt bis zu vollständigen Erfüllung unserer Kaufpreiszahlungsansprüche aus der Geschäftsbeziehung unser Eigentum.  
Konstruktionsänderungen, die dem Fortschritt dienen, bleiben ausdrücklich vorbehalten.

## 6. WARTUNG UND REPARATUR

Stellen Sie die Ursache der Störung fest:

STÖRUNG	FRAGEN	LÖSUNGEN
<b>Das Feuer entzündet sich, geht aber gleich wieder aus.</b>	Ist die Gasflasche voll genug?	Eine 13 kg- Propangasflasche wiegt etwa 27,5 kg. Wechseln Sie die Flasche gegebenenfalls aus.
<b>Die Flammen werden nicht groß genug.</b>	Ist die Gasflasche voll genug?	Wechseln Sie die Flasche gegebenenfalls aus.
	Ist der Durchflussregler des Druckminderventils fest genug zugeschraubt?	Schrauben Sie den Durchflussregler des Druckminderventils fest.
	Die Gasflasche ist vereist. (Zu intensiver Gebrauch)	Wechseln Sie die Gasflasche, oder warten Sie, bis die Flasche enteist ist.
	Sind die klimatischen Bedingungen günstig?	Eine sehr niedrige Außentemperatur hat erheblichen Einfluss auf die Größe des Feuers, das im Winter kleiner ist als im Sommer.
<b>Der Knopf der Fernsteuerung wird gedrückt, aber es passiert nichts.</b>	Ist die Batterie geladen?	Schließen Sie das Ladegerät an das <b>Aeros</b> Brandbecken an und schalten Sie den Strom ein.
<b>Es tritt kein Gas aus (das Wasser "sprudelt" nicht), obwohl ein Funk erzeugt wird (das Klicken der Zündvorrichtung ist zu hören).</b>	Ist die Gasflasche geöffnet?	Öffnen Sie die Gasflasche.
	Ist der Durchflussregler auf dem Druckminderventil lose?	Wenn der Durchflussregler ganz losgeschraubt ist, ist das Druckminderventil geschlossen. Schrauben Sie den Durchflussregler fest.
	Ist das Klicken des Elektroventils zu hören, wenn der Knopf der Fernsteuerung gedrückt wird?	Ist dies nicht der Fall, ist vielleicht das Elektroventil defekt. Es muss im Werk repariert werden.
<b>Gas tritt aus (das Wasser "sprudelt"), aber entzündet sich nicht.</b>	Die Zündvorrichtung ist mit Gas getränkt.	Warten Sie einen Moment, bis die Zündvorrichtung ausreichend belüftet ist.
	Vielleicht hängt ein Wassertropfen an den Elektroden.	Schlagen Sie einmal kurz auf das Brandbecken, damit der Wassertropfen herunterfällt.
	Wurde bei den Übungen Löschpulver verwendet?	Die Elektroden sind verschmutzt. Sie müssen mit reichlich Wasser gewaschen und anschließend mit Druckluft getrocknet werden.
	Ist das Klicken der Zündvorrichtung zu hören?	Ist dies nicht der Fall, ist vielleicht das weiße Hochspannungsteil verschmort. Er muss im Werk ausgewechselt werden.

Bitte wenden Sie sich bei allen anderen Pannen sofort an unseren Kundendienst (Telefonnummer +49 (0) 6893-8007-11).

### BA AEROS V210710

Die gelieferte Ware bleibt bis zu vollständigen Erfüllung unserer Kaufpreiszahlungsansprüche aus der Geschäftsbeziehung unser Eigentum.  
Konstruktionsänderungen, die dem Fortschritt dienen, bleiben ausdrücklich vorbehalten.

**Regelmäßige Wartung:**

- Reinigen Sie das Becken nach jeder Verwendung.
- Lässt sich die Regelschraube des Druckminderventils nur schwer drehen, sollte sie leicht geölt werden.
- Prüfen Sie, ob die Dichtung am Anschluss des Druckminderventils vorhanden ist.
- Stellen Sie sicher, dass die auf dem Gasschlauch angegebene maximale Verwendungsdauer nicht überschritten wird.

*Im Rahmen unserer Politik der kontinuierlichen Verbesserung unserer Produkte behalten wir uns das Recht vor, die technischen Daten der Geräte ohne vorherige Information jederzeit zu ändern.*

**BA AEROS V210710**

Die gelieferte Ware bleibt bis zu vollständigen Erfüllung unserer Kaufpreiszahlungsansprüche aus der Geschäftsbeziehung unser Eigentum.  
Konstruktionsänderungen, die dem Fortschritt dienen, bleiben ausdrücklich vorbehalten.